



Territoris Socialment Responsables

**Una oportunitat
per a la millora del territori**

Coordinació: Consorci per l'Ocupació i la Promoció Econòmica del Vallès Occidental amb la col·laboració de Promoció Econòmica de Sabadell

En el marc de: La Taula per la dinamització de la Responsabilitat Social del Vallès Occidental, composta per representants de: Ajuntaments de Barberà del Vallès, Montcada i Reixac, Polinyà, Sabadell, Sant Cugat del Vallès i Terrassa; CECOT i Centre Metal·lúrgic; CCOO del Vallès Occidental i Delegació Territorial d'UGT del Vallès Occidental.

Textos: Josep Maria Canyelles, Responsabilitat Global

Disseny: Jordà&Truñó

Edita: Consorci per l'Ocupació i la Promoció Econòmica del Vallès Occidental, en el marc del projecte Equal RESSORT (2005-2007), liderat per la Diputació de Barcelona i amb el cofinançament del Fons Social Europeu. Està prohibida la utilització de la mateixa amb fins lucratius, i en els casos de cita, reproducció, edició o publicació és obligatori citar la font i la referència al projecte.

Un nou concepte per a nous temps

No fa gaire que la **Responsabilitat Social de les Empreses** (RSE) forma part de l'agenda de prioritats empresarials, entesa aquesta com una eina de gestió que planteja el desenvolupament de l'empresa incorporant la preocupació per l'entorn social i ambiental.

Cada cop són més les empreses, grans o petites, compromeses envers les necessitats dels seus grups d'interès, que **comencen** a fer seu el concepte i a **posar en valor les seves pràctiques d'RSE**.

“Però el desenvolupament sostenible no depèn només de les empreses, sinó que és cosa de tots els membres actius de la societat”

Anar més enllà de l'RSE

Les economies regionals han adquirit un gran pes en paral·lel als processos de globalització, i **els actius no materials d'un territori actuen com una palanca de la competitivitat** de les seves empreses i de la seva activitat en general. Les estratègies de **competitivitat regional** incorporen aspectes intangibles com els valors, la cultura, la visió..., elements a la fi que fan créixer objectius i entretexeixen una imatge diferenciada.

El progrés experimentat amb l'RSE i els èxits recollits han fet veure l'oportunitat de **posar-los en valor**, establint una major vinculació d'aquests **compromisos** amb el territori i les seves **parts interessades**.

L'Administració Pública, estretament vinculada als valors de la Responsabilitat Social, es comença a **plantejar un paper en la promoció d'aquesta iniciativa** sortida de l'empresa envers un benefici global. Per la seva condició, pot liderar el desenvolupament de la Responsabilitat Social en el marc territorial, impulsant recursos i polítiques que ordenin la iniciativa.

Les **organitzacions de la societat civil**, Organitzacions No Lucratives (ONL) i del tercer sector, centres de formació, sindicats, patronals... se senten cridats a **comprometre's i a treballar de manera conjunta i activa** amb altres membres en unes matèries viscudes sovint com a molt pròpies.



“A partir de l'impuls de l'RSE, la idea de Territori Socialment Responsable (TSR) vol estirar de les bones pràctiques, generant i aprofitant interaccions i traccions entre agents. En definitiva és una aposta pel desenvolupament sostenible”

PROPOSTA

Esdevinguem un **Territori Socialment Responsable**, per a fonamentar un model econòmic i productiu més sostenible compatible amb la cohesió social.

Què és un Territori Socialment Responsable

N'hi ha prou amb tenir en el territori un grapat d'empreses selectes que portin a terme una RSE excel·lent?

Seria un plantejament limitat. I sobretot, es deixarien perdre les **oportunitats de fer de l'RS un eix estratègic del model territorial**.

Parlar de Territori Socialment Responsable posa el focus en la **implicació i corresponsabilitat de tots els agents**, per tal que l'RS passi a formar part del sentit d'excel·lència d'organitzacions de tots els sectors, ja siguin empresarials, públiques o socials, incloent-hi pimes i fins i tot les microempreses.

Un dels reptes més interessants del TSR és **donar visibilitat i fer que l'RS dels agents sigui comprensible a les persones i a les organitzacions** per tal que les actituds personals i corporatives siguin conseqüents amb els valors d'aquests.

Territori Socialment Responsable

Municipi, comarca, país que:

- Tendeix a la sostenibilitat
- **Afronta proactivament la seva agenda**, sobre els principals reptes econòmics, socials o ambientals sota el consens i l'alineació d'esforços.
- Dóna solució a problemàtiques globals i cobreix necessitats no cobertes.
- Impulsa les estratègies col·laboratives i el **compromís multilateral**.
- Elabora solucions eficients i innovadores que creïn **valor per a totes les parts**.
- Gestiona els propis actius alineant-los vers una visió sostenible del territori.

PROPOSTES...

Per avançar envers un TSR cal comptar especialment amb els agents que pel seu rol en el desenvolupament social i econòmic del territori poden i han de jugar un paper de liderat en el procés: **Agents tractors**. Cada organització, en funció dels seus interessos i capacitat pot jugar aquest rol.

Però resultarà també imprescindible comptar amb la col·laboració activa de la ciutadania i del conjunt d'agents presents a la societat.

SABIES QUE...

A Catalunya, el **Vallès Occidental**, l'**Alt Penedès**, la **Garrotxa**, **Mataró** i altres territoris, hi treballen en aquesta direcció.

"Antioquia, región socialmente responsable". Una iniciativa públicoprivada pretén canviar significativament les condicions d'inequitat en aquest territori colombià per mitjà de polítiques socials i un canvi d'actituds, amb una filosofia de TSR.

A **Alcázar de San Juan** – Campo de Criptana (Ciudad Real) es treballa en la gestió del TSR, amb accions dirigides als diferents agents, ciutadania inclosa.

"En un Territori Socialment Responsable 'Responsabilitats' s'escriu en plural!! per a les empreses, les administracions, les organitzacions, la ciutadania..."

Beneficis del Territori Socialment Responsable

Una oportunitat...

El desenvolupament d'un TSR pretén **millorar l'impacte dins i fora del territori de les seves operacions i millorar el seu propi desenvolupament**, tant en termes econòmics, com socials, laborals, ambientals....

- Inclusió social i laboral de grups amb dificultats
- Increment de la qualificació de les persones
- Millora de la qualitat de les condicions laborals: conciliació, salut i seguretat...
- Solucions sostenibles a la mobilitat, reducció de la contaminació atmosfèrica
- Consolidació del tercer sector de l'economia (no lucratiu)
- Impacte en drets humans al llarg de la cadena de proveïment
- Etc.

Alhora, **la construcció d'un TSR ha d'afavorir la governança dels territoris i desenvolupar innovacions socials amb el compromís de cadascuna de les parts.**

Molts beneficis...

- Promou el **desenvolupament sostenible i competitiu**, alineant els interessos i visions.
- Millora el **valor sostenible per a les parts**, per a cadascun dels agents.
- Tendeix a **cohesionar la societat** i a **crear el capital social necessari** per a millorar les interrelacions, la confiança, els valors, etc.
- Millora la utilització i **rendiment dels seus actius**, des dels recursos humans i materials, passant pel coneixement o l'emprenedoria.
- Dóna una **visió més integral** i transversal del territori.
- Tendeix a ser més **ecoeficient** tant a partir de les mesures empresarials com de les apostes del territori.
- Genera **competitivitat regional**, ja que actua com a palanca de desenvolupament i alhora de posicionament i identificació territorial.
- Realimenta el seu desenvolupament, trasllada la seva RS als altres territoris, genera **marca de territori i obté reputació**.



“El TSR genera un triple benefici: jo hi guanyo, tu hi guanyes, l'entorn hi guanya!”

guany win
win guany
guany win

SABIES QUE...

El TSR aconsegueix **alinear** els diversos interessos de cadascuna de les parts i encarar-los vers el **repte comú** del desenvolupament sostenible i competitiu. **Crear valor per a totes les parts!**

Com gestionar un TSR

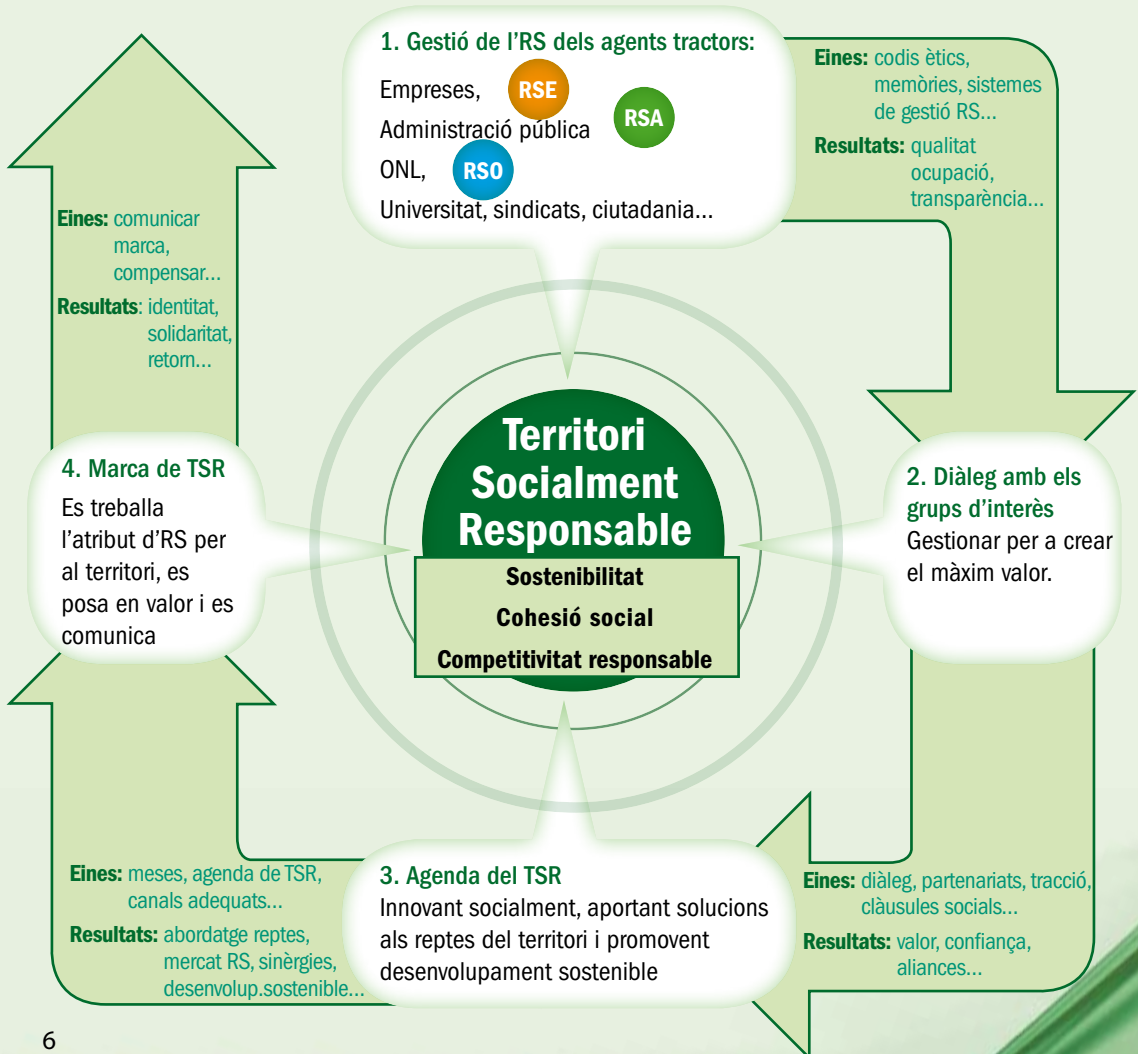


Amb un plantejament global i compartit

Avui **cap dels grans reptes i necessitats d'una societat pot ser abordat sense una intensa col·laboració multilateral**. Tampoc un TSR no podria ser el fruit de la planificació d'un sol agent.

Per això, **tots els agents han d'apostar per gestionar en primer lloc la seva pròpia RS, per tal de fer-la rendir després per al territori** amb mesures especialment dirigides.

Les línies de treball per a un TSR parteixen doncs dels **compromisos** de cadascun dels agents, focalitzen el **diàleg** i la capacitat de donar resposta multilateral a l'**agenda dels reptes** de territori, i proposen finalment **comunicar i posar en valor** els assoliments territorials.



QUI ÉS RESPONSABLE I QUIN PAPER HI TÉ

Què es pot fer des de l'empresa



Gestionar la pròpia RSE focalitzant el màxim valor per al territori

Es possible fer pràctiques que beneficiïn empresa i territori plegats!

Val a dir que no es fan més accions d'RSE orientades directament a beneficiar el territori perquè al nostre país cal un **major coneixement empresarial de les possibilitats** de l'acció social, la inversió en la comunitat, compra responsable, programes, etc.

L'RSE pot ser una **corretja de transmissió** molt potent, fent tracció de les empreses proveïdores locals, les subcontractistes i fins i tot del consum final!



PROPOSTES...

- En l'RS interna, treballar i alinear d'entrada els **valors**. Una convicció ferma serà a la llarga **un gran pòsit per a la comunitat** on operen.
- A nivell extern, **cooperar amb la comunitat**, fer acció social, partenariats, o pràctiques més conegudes com el mecenatge.

SABIES QUE...

- L'empresa **Home Personal Services** crea una fundació per a la inserció laboral d'immigrants.
- Ja hi ha molts programes de **voluntariat d'empresa**. No solament se'n desprèn una acció social sinó que els facilita el canvi de valors i de cultura organitzativa.
- **Òmnia Comunicació** crea la pàgina web del programa Epsilon (inserció de discapacitats).

BENEFICIS

- Alinear-se amb l'**estratègia europea** de desenvolupament basada en una **economia del coneixement i la cohesió social**.
- Força laboral amb major ocupabilitat, més persones preparades. **Captació i retenció de talent**. **Millora de la productivitat** per la via de la modernització.
- **Avantatges competitiu i lideratges en RSE**, especialment en empreses de referència en cada sector, les més líders, innovadores...
- **Visibilitat en la comunitat** de les empreses amb RSE i les millors pràctiques, que pot afavorir el retorn a la inversió en RSE i mimetisme empresarial.
- **Canvi de valors** socials vers la cultura de l'esforç, **valoració social de l'empresariat** i l'emprenedoria.

QUI ÉS RESPONSABLE I QUIN PAPER HI TÉ

Què es pot fer des de l'administració pública



Promoure polítiques, ser referent, liderar el procés...

La Responsabilitat Social nascuda a les empreses ha comportat reptes per a altres organitzacions. El concepte d'ètica pública està essent superat pel de Responsabilitat Social aplicat a l'Administració Pública: RSA.

Però **l'RSA no pot limitar-se a una mera transposició d'indicadors empresarials**. L'administració no es pot quedar amb el paper reciclat, les mesures de conciliació, la compra responsable... Ha de **plantejar espais de diàleg, facilitar recursos, provocar sinèrgies** i, no oblidar actuar com a referent.

L'RSA comporta l'adopció i el desenvolupament de polítiques i ètiques socials i ambientals, de forma coherent i transversal des dels diferents àmbits de gestió i intervenció

PROPOSTES...

Gestionar la pròpia RS:

- Elaborar un **codi ètic**
- Introduir **clàusules socials** i criteris de compra responsable
- Elaborar una **memòria anual d'RSA**
- **Pràctiques específiques** per promoure l'RS: destinar les desviacions en la liquidació de les **multes** a projectes d'ONL, programa de **Voluntariat Corporatiu**: compromís en accions socials d'ONL per millorar els valors de servei públic

Promoure l'RS:

- Definir un **pla d'acció** per promoure l'RS al territori
- Polítiques públiques de **foment de l'RSE**: acompanyar i sensibilitzar
- Informar i **sensibilitzar a la ciutadania** envers conductes socialment responsables

SABIES QUE...

- El **projecte EQUAL RESSORT**, liderat per la Diputació de Barcelona, i participat per administracions locals i comarcals, agents socials i universitats, ha afavorit que diverses pimes hagin fet els primers passos en la gestió de l'RSE.
- El dia 1 de maig entra en vigor la **nova Llei de contractes del sector públic** que legitima l'aplicació de clàusules socials.
- L'**ajuntament de Terrassa** dóna distintius d'RSE als establiments comercials implicats.

"Per al sector públic, l'RSA ha de ser un revulsiu que millori el seu ADN corporatiu, i la seva orientació a liderar la creació de valor social"



BENEFICIS

- Enriquiment de la governança del territori, promovent **nous models per al seu desenvolupament** a partir de majors sinèrgies i noves visions.
- Guany en la millora de la **legitimitat institucional** i posicionament més adequat per a liderar processos d'RS en el territori i orientar recursos vers les necessitats de la comunitat.
- Enfortiment de les motivacions del personal de la resta de parts interessades.

QUI ÉS RESPONSABLE I QUIN PAPER HI TÉ

Què es pot fer des dels agents socials



Impulsar l'RSE...

Una empresa són les seves persones; i per tant, la propietat, la direcció i la plantilla.

A tots pertoca l'RSE!

Difícilment cap organització serà socialment responsable si l'RSE no neix d'una **alta direcció convençuda**. Però mai no es podria desenvolupar si no hi ha una **complicitat i implicació del personal**.

En darrer terme, **sindicats i patronal tenen un paper important a l'hora de donar rellevància a l'RSE** com una aposta de cada empresa i especialment del conjunt del territori.

PROPOSTES...

- Partir cadascú de la **gestió de la pròpia RS**, l'alineació interna, la formació dels quadres respectius...
- **Fomentar l'RS entre les empreses** membres o entre els delegats i les delegades sindicals.
- Incorporar aspectes de l'**RS dins els convenis col·lectius** i introduir enfocaments fins ara poc presents: perspectiva de gènere, mobilitat...



SABIES QUE...

- **CECOT** edita una Guia d'autodiagnosi de l'RSE.
- **La Federació de Cooperatives de Catalunya** ha promogut un projecte que ha permès a 39 cooperatives publicar la seva memòria de RSE al 2007 (són el 4% mundial).
- **ADEG** se certifica en SA8000 per a ser exemplar davant les empreses membres...
- **UGT** ha treballat l'RSE en jornades, publicacions i documents i ha creat la Xarxa d'Agents Sindicals per a la Igualtat.
- **CCOO** organitza un curs d'RSE per a delegats i delegades sindicals de PIME i posa en marxa un butlletí quinzenal d'RSE (COMFIA).
- **PIMEC** ha signat un conveni amb el Programa Incorpora de La Caixa, per impulsar-lo.

BENEFICIS

- Millora de la imatge pública i s'incrementa la **legitimitat del seu rol**.
- **Dignificació de la funció empresarial** i de la seva aportació a la creació de riquesa.
- Alineació de les preocupacions sindicals amb els reptes de la comunitat i **integració de les inquietuds socials** en les seves prioritats.
- **Major capacitat de diàleg** i pautes per a l'entesa i la col·laboració; marc per a abordar nous conceptes com la flexicuretat...

QUI ÉS RESPONSABLE I QUIN PAPER HI TÉ

Què es pot fer des de les organitzacions socials



L'RS també és cosa de les ONL!

Les organitzacions sense ànim de lucre (ONL), ja siguin socials, culturals o de cooperació entre d'altres, han guanyat una major presència i **reconeixement social**.

I ara que algunes empreses comencen a cercar l'**excel·lència social**, el sector no lucratiu **no s'ho pot quedar mirant sinó que ha de ser abanderat dels models responsables**.

Malgrat es cregui que per les seves característiques, objectius i finalitats ja són socialment responsables, **han d'assumir responsabilitats específiques que siguin coherents amb la seva missió i valors**, amb especial èmfasi en la transparència i comunicació.

PROPOSTES...

Gestionar la pròpia RS:

- Tenir en compte les persones dins l'organització tant retribuïdes com voluntàries.
- Garantir un servei de qualitat (ex. Inserqual, ISO 9000:2001).
- La **transparència és un valor essencial**: la primera responsabilitat davant les parts interessades és generar confiança, comunicar els resultats de manera clara, i aprendre a comunicar com es vol crear valor per a la societat: les memòries socials i econòmiques visibles i auditades són un bon instrument.
- Aplicar criteris de **respecte mediambiental, compra responsable...**

Promoure l'RS:

- Saber **provocar la preocupació i implicació** de les persones amb la societat i el seu entorn.
- Generar canvis.

SABIES QUE...

La tradició associativa de la societat civil catalana ha donat lloc a moltes iniciatives de participació.

- **Representants de 2.000 ONL** catalanes de la Taula del Tercer Sector han signat la "Carta de Qualitat", un compromís per a la gestió eficaç i transparent.
- **La Federació Catalana d'ONG** per al desenvolupament fou pionera en la redacció d'un codi ètic per a garantir uns estàndards en les ONG.



BENEFICIS

- Consolidar el seu espai com a **aliats actius** per a promoure **processos** de transformació i **desenvolupament sostenible**.
- **Ser creïbles** i renovar complicitats davant els diferents grups d'interès.
- Tenir un marc de **treball en xarxa** i participar amb projectes compartits entre organitzacions, tot facilitant les col·laboracions i les aliances estratègiques.

QUI ÉS RESPONSABLE I QUIN PAPER HI TÉ

Què es pot fer des de l'ensenyament



Assegurar la transmissió...

Per tal que l'RS es desenvolupi en el territori o bé que l'RSE s'integri amb plena normalitat a la vida, cal que també s'hi impliqui el món de l'ensenyament, tant el genèric com aquell orientat específicament a la formació directiva i de comandaments.

Ensenyament primari

Universitats

Formació permanent

Escoles de Negoci

Ensenyament secundari

PROPOSTES...

En les institucions acadèmiques cal:

- Tenir un model de gestió de la pròpia RS com organització: inclusió social, respecte mediambiental, condicions de treball, compra responsable...
- Estudiar com incorporar l'RS en cada àmbit professional.
- Incorporació de l'RS als continguts docents. Ex.:
 - **Primària:** simular un mercat i aprendre a comprar i a gestionar diners incorporant criteri responsable.
 - **Secundària:** interessar-se per què hi ha en l'origen de cada producte i les seves conseqüències...
 - **Universitats:** incorporar l'RS en continguts i pràctiques, i ser excel·lents en la tercera missió.
 - **Escoles de negoci:** aprofundir en el sentit ètic i alhora estratègic de l'RSE.

A nivell extern:

- Cooperar amb els agents del territori.
- Educar per al consum responsable, el respecte mediambiental, la cooperació...

SABIES QUE...

- La **UAB** ha efectuat una autodiagnosi de l'RSE dins el projecte RESSORT, i introdueixen clàusules socials en matèries ambientals i de comerç just.
- La **UPC** elabora una memòria ambiental des del 1996, amb indicadors, criteris i projectes.
- **ESADE** elegida com la Business School europea 2005 que més ha incorporat la responsabilitat social i ambiental en el seu MBA.
- **Escoles** que participen en la Xarxa d'escoles verdes o en la **Xarxa d'escoles compromeses**.

BENEFICIS

- Les escoles de negocis i universitats poden **millorar la seva reputació i obtenir prestigi del seu compromís**, el qual es vincula a capacitat de formació de lideratges, innovació i visió de futur. A més a més d'impulsar programes de cooperació conjunta.
- La **formació primària i secundària** pot millorar la capacitat de **vincular els processos educatius amb inquietuds de la societat** i dinàmiques que poden generar gran interès i receptivitat.

QUI ÉS RESPONSABLE I QUIN PAPER HI TÉ

Què poden fer altres agents



Recolzar, acompanyar...

Si la gran empresa, el sector públic, les ONL i els agents socials poden fer ús d'una capacitat més gran per a traccionar l'RS, altres organitzacions poden tenir un paper rellevant ajudant a marcar camí, difondre, dialogar, donar suport, cooperar en programes conjunts.

Qualsevol agent amb prou capacitat pot esdevenir si s'ho proposa un agent de tracció de l'RS, mentre que organitzacions més modestes poden tenir un paper de col·laboració.

De fet, per tal que l'RS s'integri amb plena normalitat al territori, cal que altres agents amb rols significatius en la societat i en el territori prenguin un **paper actiu, de col·laboració, reconeixement i suport a les millors pràctiques**.

Vegem dues organitzacions que poden ser actives en aquest rept:

● Mitjans de comunicació

Poden ser un agent rellevant per a fomentar l'RS en el territori, divulgant continguts sobre les pràctiques i compromisos dels agents, a més a més de gestionar la pròpia RS.

● Sector financer

Té una clau important ja que pot condicionar el destí de les inversions. Poden tenir sensibilitat a les necessitats de la comunitat: microcrèdits, construcció de vivendes, programes, ajuts...

Entitats
financeres

Altres

Mitjans de
comunicació

SABIES QUE...

- **Ràdio Sabadell** té un espai dedicat a difondre la RS.
- **L'agència Europa Press** va crear un canal de notícies sobre RSE.
- **Oikocredit catalunya**, capta fons per atorgar crèdits a organitzacions locals del Tercer Món amb dificultats per accedir a crèdits per a la banca tradicional.
- **FETS** és una associació que promou les finances ètiques i solidàries a Catalunya.
- **Fundació La Caixa**, amb el Programa Incorpora, difón l'RSE i treballa amb entitats sense afany de lucre per aconseguir la inseció social i laboral de persones en risc.
- **Caixa de Sabadell**, ofereix microcrèdits a persones amb dificultat per finançar el seu projecte empresarial.
- **Caixa Terrassa**, té un ampli ventall de targetes solidàries.

BENEFICIS

- Sectors en què els factors credibilitat, confiança o reputació són essencials, poden **enfortir-los per mitjà d'una correcta gestió de l'RS** que prengui continuïtat en el temps. Igual que amb els altres agents, però, l'RS no rendirà si les accions no tenen com a punt de partida la gestió interna de la pròpia RS.

QUI ÉS RESPONSABLE I QUIN PAPER HI TÉ

Què es pot fer des de la ciutadania



Així, al final, després de tanta RS, toca fer la feina individualment?

La complexitat dels reptes als quals avui el món ha de fer front, no fa possible que puguem esperar que el sector privat o el sector públic per mitjà de regulacions ho facin tots sols.

Bona part dels canvis han de ser induïts per mitjà del mercat.

Per tant, són **les persones** a títol individual les que, en tant que **treballadores, consumidores, inversores, ciutadanes**, etc., **poden condicionar els mercats**, amb actituds sensibles i conseqüents als comportaments corporatius, facilitant que les empreses més responsables se'n puguin beneficiar, fet que és legítim i que alimentarà el cercle.

I si no es fa res individualment?

La **manca d'un compromís individual** en el reconeixement de les pràctiques responsables de les empreses i organitzacions constitueix avui dia la **principal limitació** al desenvolupament de l'RS.

Així com passa en els països nòrdics, a l'estat espanyol **cal un increment de les actituds de compra compromeses ambientalment i socialment.**

“En un TSR el paper compromès de la ciutadania actua com un incentiu al compromís de les organitzacions, tant des del mercat com des del seu mateix interior”

“Jo consumeixo”

El **comerç just** és un moviment internacional amb més de 30 anys defensant més justícia en el comerç mundial, ja que els països del Sud pateixen abusos d'empreses del Nord. A més de comercialitzar, també es fa sensibilització per a denunciar gravíssimes situacions, com les del sector tèxtil, les “maquiles” o el treball infantil.

“Jo inverteixo”

La **inversió socialment responsable** ens aporta la possibilitat de condicionar l'ús que fan dels nostres estalvis i evitar-ne un ús no ètic.

“Jo treballo”

A l'empresa també es poden tenir **actituds socialment responsables**. Fem-ho veure!



BENEFICIS

- La **satisfacció** de saber que es fa quelcom que val la pena, que el compromís traduït en acció té unes conseqüències immediates o diferides que poden **anar canviant el món per mitjà de l'economia**, com una manera d'emetre un **vot quotidià**. **Sentir-se plenament corresponsable!**

QUÈ CAL PER A DESENVOLUPAR UN TSR

Diàleg amb les parts interessades



Estem en disposició d'acceptar que tenim unes 'parts interessades' que ens poden ajudar a definir els aspectes més rellevants de la nostra RS?

El **diàleg** d'una empresa, una organització o una administració amb els seus col·laboradors suposa **una oportunitat** no solament per a fer valer els respectius punts de vista sinó **per a l'aprenentatge i l'enriquiment mutu**.

Per mitjà dels processos de diàleg es pot **generar confiança** i optar a altres interaccions més aprofundides en el marc de processos col·laboratius.



"El diàleg i la tracció són eines bàsiques per a un TSR"

SABIES QUE...

El **voluntariat d'empresa** no depèn només d'una decisió empresarial sinó d'un sentit de cooperació entre les parts: empresa facilitada, **ONL** canalitzada, personal aporta temps o recursos:

- **Lewi Strauss** pinta les instal·lacions de la seu de "ANDI", associació per a la defensa de persones amb síndrome de Down.

Les **xarxes de col·laboració**, espais d'intercanvi de coneixements i bones pràctiques:

- La **Plataforma Vàlua**, Persones en Acció de Sabadell treballa per a la millora de la qualitat de vida i la inserció social i laboral de les persones en risc.

PROPOSTES...

- Fer el **Mapa dels grups d'interès**, amb especial referència als agents del territori: formalitzar partenariats i aliances estratègiques per cooperar i trobar sol·lucions a problemes comuns, satisfer necessitats...
- Incorporar criteris d'RS a través de la **cadena de proveïment** i de subcontractació.
 - Els **agents econòmics clau** poden incorporar mesures de tracció a partir de requeriments i criteris de compra.
 - Les **administracions** poden incorporar **clàusules socials** en les licitacions, i desenvolupar la compra pública ètica.

BENEFICIS

- En un TSR s'estableixen **processos de diàleg** entre les parts i es gestionen de manera que creïn el màxim valor. Els requeriments d'RS no han d'aplicar-se directament per a expulsar empreses proveïdores sinó que cal promoure la tracció, **arrossegant cap a compromisos que beneficiïn a totes les parts**.

QUÈ CAL PER A DESENVOLUPAR UN TSR

L'agenda del TSR



Estem disposats a col·laborar amb la comunitat però no sabem què fer!

Els TSR consensuen l'agenda de RS del territori per afavorir l'alineament de les bones pràctiques de cada part i les sinèrgies.

Podem afrontar tots sols un repte social complex o de gran magnitud?

El sector públic pot exercir el seu lideratge des d'un rol relacional i fomentar la identificació conjunta dels grans reptes del territori per tal d'abordar-los amb la complicitat de l'RS de cadascuna de les parts i aportant solucions enginyoses i eficients fruit de les sinèrgies.

Podem aspirar a la sostenibilitat sols, fent les coses ben fetes, o cal més?

Cercar solucions sostenibles per a les noves necessitats i fer-ho de manera que totes les parts en surtin beneficiades és un repte de gran magnitud per al qual cal desenvolupar noves intel·ligències... responsables.

L'esforç per innovar és altament responsable envers la societat; en el model europeu, l'R+D és una part fonamental de l'RS perquè garanteix la creació sostenible de valor.

La cooperació empresa -universitat- administració (triple hèlix) pot incorporar elements d'RS i sostenibilitat bàsics per al TSR.



“En un TSR, els agents atenen els reptes de la comunitat i promouen el desenvolupament de la societat proposant solucions avançades i innovadores, i integrant la triple dimensió social, ambiental i econòmica”

SABIES QUE...

- La taula d'entitats de tercer sector social incideix a nivell polític per impulsar un gran pacte i un pla per la inclusió social, reformar el sistema del 0,7% del IRPF, millorar el tracte fiscal a les entitats socials...
- A Sant Cugat del Vallès s'impulsen iniciatives per potenciar l'RS del territori: Fruit del Pla Estratègic Econòmic i d'Ocupació es treballa per la inclusió per grups amb dificultats d'inserció i està en procés una via de col·laboració entre l'ajuntament i l'associació d'empresaris.
- Per a una caixa d'estalvis una de les accions més responsables ara per ara són els microcrèdits, atès que vinculen la seva missió i una necessitat comunitària.
- Recentment, un seguit de grans empreses s'han compromès a contractar dones afectades de violència domèstica, donat que és una de les grans lacres socials.

QUÈ CAL PER A DESENVOLUPAR UN TSR

L'agenda del TSR al Vallès Occidental



Un pas endavant...

Identificar els reptes d'un TSR és una funció que ha de disposar d'espais on fer-ho possible. En el Vallès Occidental s'ha iniciat aquest procés a partir d'una Taula per la dinamització de l'RS, creada en el marc del projecte Equal RESSORT.

Amb la participació de representants d'administracions locals i dels agents socials del territori s'ha iniciat un procés de reflexió que ha posat sobre la taula possibles actuacions pendents de ser debatudes i consensuades entre els agents del territori:

1. Clàusules socials en la compra pública per afavorir la qualitat de l'ocupació i la sostenibilitat
2. Programa d'innovació socialment responsable i sostenible
3. RSE als serveis de creació i consolidació d'empreses
4. Difusió de bones pràctiques
5. Programa de formació dels agents implicats
6. Pacte Comarcal per a un Territori Socialment Responsable
7. Clàusules socials en la compra dels agents econòmics clau del territori
8. Programa d'acompanyament en les implantacions de RS a empreses privades i públiques
9. Programa integral de capacitació en RS (RSE, RSA, RSO...)
10. Promoció de la figura l'agent de RS
11. Fira-mercat de la Responsabilitat Social
12. Difusió de la RS: als diferents espais webs existents...
13. Implicació dels mitjans de comunicació i prescripció
14. Campanya de comunicació "valor afegit responsabilitat i competitivitat"

SABIES QUE...

- Organitzacions com la Fundació Pro Penedès i la Fundació Garrotxa Líder es constitueixen per impulsar Plans estratègics Territorials

PROPOSTES

Incorporar l'RS en:

- Plans Estratègics Territorials
- Agendes 21 locals
- Plans de dinamització comunitària
- Xarxes de ciutats per a la sostenibilitat
- etc.

"Cal avançar en l'anàlisi de les necessitats i oportunitats de territori en l'àmbit social i mediambiental per ajustar plantejaments i establir prioritats"

QUÈ CAL PER A DESENVOLUPAR UN TSR

Marca de TSR



El fet que un territori valori i gestioni activament els reptes de sostenibilitat, és un element d'atracció i confiança?

Si en darrer terme l'RSE crea valor per a l'empresa, el TSR ha de crear valor per al territori.

En la nova economia, **els territoris tenen actius intangibles que cal gestionar**. Un TSR els governa i és legítim que pretengui elaborar la **Marca de territori** tot integrant-hi atributs d'RS.

La gestió de la marca del TSR **no és un procés de màrqueting**. És el fruit d'un exercici de responsabilitat social que inclou rendir comptes i fins i tot assumir les seves externalitats o impactes que es causin externament.

El pla estratègic del territori, ha d'incorporar l'RS? o amb la sostenibilitat (i la qualitat!) ja n'hi ha prou?

- El **Pla Estratègic** o la Visió del territori ja ha d'anar més enllà de la qualitat i de la sostenibilitat. Ha d'integrar aspectes d'RS.
- Fer una **Memòria del TSR** agregant dades de totes les parts (alternativament es pot fer per clústers, per zones, per empreses de major impacte, etc.). Així gestionem la transparència del territori i donem oportunitat de diàleg i de gestió de la millora.



SABIES QUE...

- Als **països nòrdics** l'RS s'entén vinculada a la reputació del país. A Finlàndia es gestiona des de la cartera d'exterior, i afirmen que l'RS de les empreses bandera és part de la reputació i la imatge del país sencer.
- A **Costa Rica** es treballa una agenda nacional de l'RS.
- El **Govern Balear** ha creat una Direcció General per a promoure l'RSE.

BENEFICIS

- Assignar atributs de Responsabilitat Social al territori permet **posar-ho en valor**, alinear actius i comunicar-ho endins i enfora.

“Apostem per un desenvolupament dels territoris que posi en valor els seus actius immaterials i els gestioni com un patrimoni col·lectiu vinculat a la pròpia identitat, capaç de millorar la competitivitat regional a partir d'una cultura cívica i emprenedora, uns valors socials, ambientals i ètics, un respecte a la diversitat cultural, un esperit d'aprenentatge i de superació”

Fragment del Manifest de Sitges per a uns TSR

PROPOSTES PER AVANÇAR ENVERS LA RSE

Qüestions per a la reflexió

- Existeixen empreses (grans, pimes, micro) que gestionin l'RSE?
 - S'observen efectes positius per al territori: millora de qualitat de l'ocupació, etc.?
 - Aporta productes / serveis més sostenibles?
- I organitzacions públiques, sindicals, socials, acadèmiques...?
 - S'aprecia una millora en la seva legitimitat social?
- Els espais o òrgans existents són suficients per poder elaborar i desenvolupar l'Agenda comuna del TSR?
 - Hi ha lligam entre la RS de cada agent i reptes territorials?
 - Quantes polítiques públiques tenen origen en processos de diàleg multilateral?
 - Es desenvolupen solucions sostenibles als reptes del territori?
- La innovació social forma part de la resposta als reptes?
- Existeix un mercat de transaccions responsables (canals de compra, trobada, intercanvi, prescripció...)?
- Es millora el valor sostenible per a les parts (totes en surten beneficiades)?
- Es donen en el territori processos de diàleg amb partrenents o grups d'interès?
 - Existeixen bones pràctiques de partenariat significatives?
- Quins mecanismes de tracció es donen i per part de qui?
 - Es practiquen clàusules socials o compra responsable?
 - La ciutadania incorpora de manera creixent criteris de sostenibilitat en les decisions?
 - Hi ha lideratges sectorials que afavoreixin la implantació de bones pràctiques i la tracció?
- Es gestionen pràctiques d'RS i es valoritzen?
 - Se'n rendeixen comptes?
 - S'observen les interaccions i impactes en altres territoris? Es compensen?
- La Visió del territori (o el pla estratègic) incorpora criteris de TSR/RS?
- Seria interessant promoure l'atribut de TSR a la marca del territori?
 - Facilita el branding? Per millorar la reputació?
- Cal la millora del valor sostenible per a les parts, perquè tothom en surti beneficiat?

“Esteu disposats a treballar per fer del Vallès Occidental un Territori Socialment Responsable?”

Territoris Socialment Responsables

Iniciativa collaboratio per a uns TSR

<http://manifesttsr.blogspot.com>

-Manifest de Sitges per a uns TSR

www.collaboratio.net/mm/File/ca/manifest.doc

-Conclusions i propostes

www.collaboratio.net/mm/File/ca/conclusions.doc

Fundació Garrotxa Líder

<http://www.garrotxalider.com>

Alt Penedès, Territori Socialment Responsable

-Accions

<http://altpenedesresponsable.blogspot.com>

-Bones pràctiques

[http://bonespractiquesrse.blogspot.com/search/label/Alt Penedès](http://bonespractiquesrse.blogspot.com/search/label/Alt%20Penedès)

Bloggs amb continguts TSR

Responsabilitat Global

www.responsabilitatglobal.com

Blog Responsable

www.blogresponsable.com

Continguts de responsabilitat Social

Ressort

www.projecteressort.net

Forética

www.foretica.es

Tracció

Consumo responsable

www.consumoresponsable.org

Xarxa de Consum Solidari (XCS)

www.xarxaconsum.net

Guía consumo responsable y solidario CAM

www.consumaresponsabilidad.com

Cláusulas sociales

www.clausulassociales.org

Organització de Consumidors i Usuaris de Catalunya (OCUC)

www.ocuc.org

Fundación Luís Vives

<http://www.fundacionluisvives.org/publicaciones/>

Revista Opcions

www.opcions.org

Catàleg Vàlua

<http://catalegvalua.blogspot.com>

Banc Locat per l'Acció Social

<http://nou.projecteressort.net>

Xarxes

Xarxa de ciutats i pobles cap a la sostenibilitat

www.diba.es/xarxasost

Xarxa per a la compra pública ètica

www.comrapublicaetica.cat

